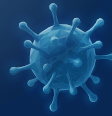
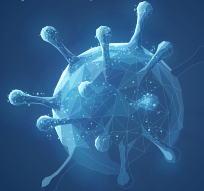




İŞ SAĞLIĞI VE GÜVENLİĞİ
GENEL MÜDÜRLÜĞÜ

YENİ KORONAVİRÜS SALGINI
İLE MÜCADELE KAPSAMINDA
İŞ SAĞLIĞI VE GÜVENLİĞİ YÖNÜNDEN
SIKÇA SORULAN SORULAR
VE CEVAPLARI



COVID-19 HASTALIĞI İLE İLGİLİ SIKÇA SORULAN SORULAR VE CEVAPLARI

1) 6331 sayılı kanun kapsamında işyerlerinin COVID-19 nedeniyle yapması gereken yasal zorunluluklar var mıdır?

- COVID-19 ile ilgili işyeri özelindeki tehlikelerin belirlenerek ayrı bir risk değerlendirmesinin yapılması veya mevcut risk değerlendirmesinin güncellenmesi gerekmektedir.
- Risk Değerlendirmesi yapılırken tehlikeler, riskler ve alınacak önlemlerin belirlenmesinde aşağıda yer alan temel ilkelerin göz önünde bulundurulması uygun olacaktır;
- Çalışanların işyerinde nerede ve nasıl COVID-19 virüsüne maruz kalabileceğine ilişkin değerlendirme yapılması, işyerinde işin özelliği nedeniyle yüksek risk altındaki çalışanların belirlenmesi, iş süreçleri ve çalışma şekillerinin değerlendirmeler sonucu yeniden planlanması,
- İşyerinde aynı anda bulunan çalışan sayısının asgari oranda tutulması için uzaktan çalışma, dönüşümlü çalışma, çalışma süresinin organizasyonu gibi planlanmaların yapılması,
- Maruziyetin azaltılması için, özellikle yemekhane ve dinlenme alanlarında, sosyal mesafenin artırılmasına ilişkin önlemlerin belirlenmesi,
- Çalışanların bireysel risk faktörlerinin (ör; kronik rahatsızlığı olan çalışanlar, gebe çalışanlar gibi özel politika gerektiren çalışanlar vb.) belirlenmesi ve bu çalışanların korunması için gerekli tedbirlerin değerlendirilmesi,
- Enfeksiyonun önlenmesi için alınması gereken temel önlemlerin belirlenmesi,
- Hasta kişilerin belirlenmesi ve izolasyonu için politikalar ve prosedürlerin belirlenmesi,
- İşyerinde çalışanlara verilmek üzere COVID-19 virüsüne karşı koruma sağlamaya uygun ve yeterli sayıda kişisel koruyucu donanım (KKD) tedarikinin planlanması,
- 6331 sayılı Kanun gereği hazırlanan Acil Durum Planında salgın hastalıklara karşı alınması gereken Önleyici ve Sınırlayıcı Tedbirlerin COVID-19 'a ilişkin olarak güncellenerek devreye alınması gerekmektedir. Çalışan temsilcileri ve/veya çalışanların güncellenen acil durum planı hakkında bilgilendirilmesi ve plan kapsamında ne yapmaları veya yapmamaları gerektiğinin farkında olmaları sağlanmalıdır.
- İşyerinde COVID-19 enfeksiyonu salgınına karşı alınmış ve alınması gereken tedbirler hakkında (sosyal mesafe kuralına uyarak veya uzaktan iletişim araçları vb.) çalışanlar ve/veya temsilcilerinin görüşleri alınmalı ve bu konulardaki görüşmelerde yer alması ve katılımları sağlanmalıdır.



COVID-19 HASTALIĞI İLE İLGİLİ SIKÇA SORULAN SORULAR VE CEVAPLARI

2) İşveren, işyerinde COVID-19 'a maruziyet riskinin azaltılması için ne gibi önlemler almalıdır?

- İşyerinde birden fazla işverenin bulunması durumunda birlikte hareket edilmesi gerekmektedir.
- Mevcut acil durum planları ve risk değerlendirmeleri güncellenmeli, ayrıca salgına karşı bir eylem planı geliştirilmelidir. Bu planda hazırlık ekibinde görevli çalışanlar ile sorumlulukları belirlenmelidir.
- İşyerine ziyaretçi giriş çıkışlarını kısıtlanmalıdır.
- Aciliyeti olmayan etkinlikler iptal edilmelidir.
- Toplantılar sınırlandırılmalı ve kalabalık düzenlenmemelidir.
- Toplantılarda sosyal mesafeye dikkat edilmeli, asgari sayıda kişi ile yapılmalıdır. Mümkün olduğunca çevrimiçi veya konferans görüşmesi yoluyla toplantı yapılmalıdır.
- Çalışanların giydikleri vs. kıyafetler hijyen kurallarına göre yıkanmalı ve havalandırılmalı, iş kıyafetleri ile gündelik kıyafetler ayrı tutulmalıdır.
- Çalışan sayısı, sosyal mesafeyi koruyacak şekilde mümkün olan en az sayıda tutulmalıdır.
- Evden çalışma imkanı olan personel evden çalışmaya yönlendirilmelidir.
- Çalışanların molaları ve yemek araları sosyal mesafeyi koruyacak şekilde düzenlenmelidir.
- Büyük çalışma ekiplerinin daha küçük gruplar şeklinde düzenlenmesi önemlidir. Bu kapsamda vardiya usulü çalışmaya geçilmesi veya vardiya sayılarının artırılması önerilmektedir.
- Çalışma prosesleri ve teknik kontrol önlemleri, biyolojik etkenlerin ortama yayılmasını önleyecek şekilde düzenlenmelidir.
- İşyerinde hijyen önlemleri alınmalı, çalışanların kişisel hijyenlerini sağlamaları için yeterli ve gerekli malzeme ve ekipmanlar temin edilmelidir.
- Öncelikle ziyaretçi veya müşteri potansiyeli bulunan işletmelerde bunlarla ilk önce muhatap olan bütün çalışanlar, COVID-19 enfeksiyonu salgını ve bunlardan doğan risklere karşı alınmış ve alınacak tedbirler hakkında derhal bilgilendirilmelidir.
- Ziyaretçiler ve müşteriler de işyerinde COVID-19 enfeksiyonu salgınına dair alınan ve uyulması gereken kurallar hakkında bilgilendirilmelidir.
- Atıkların, toplanması, depolanması ve işyerinden uzaklaştırılması konularında çalışanlar bilgilendirilmelidir.



COVID-19 HASTALIĞI İLE İLGİLİ SIKÇA SORULAN SORULAR VE CEVAPLARI

3) COVID-19 'un yayılımını önlemek ve çalışanların korunmasını sağlamak için İSG Profesyonellerinin işverenlere işyerleri özelinde sunması gereken öneriler nelerdir?

Bakanlığımız internet sayfasında “Yeni Koronavirüs Salgını (COVID-19) Kapsamında İş Sağlığı ve Güvenliği Profesyonellerinin İşyerlerinde Aldıracağı Tedbirler” başlıklı bilgilendirme rehberi yayımlanmış olup internet adresi aşağıda yer almaktadır. Bu doğrultuda İSG profesyonelleri tarafından verilen öneriler kapsamında işverenler tarafından gerekli uygulamalar yapılmalıdır.

<https://www.ailevecalisma.gov.tr/media/41225/yeni-koronavirus-salgini-kapsaminda-issagligi-ve-guvenligi-profesyonellerinin-isyerlerinde-aldiracagi-tedbirler.pdf>

4) İşverence COVID-19 hastalığı için çalışanın sağlığını korumaya yönelik tedbirler alınmadığında herhangi bir yaptırım uygulanır mı?

6331 sayılı İş Sağlığı ve Güvenliği Kanunu gereği, işveren, çalışanların işle ilgili sağlık ve güvenliğini sağlamakla yükümlüdür, bu yükümlülüğün yerine getirilmemesi halinde idari yaptırım uygulanacaktır.

5) COVID-19 hastalığı nedeniyle çalışanların yükümlülükleri nelerdir?

- 6331 sayılı İş Sağlığı ve Güvenliği Kanununun 19 uncu maddesinde çalışanların yükümlülükleri belirlenmiş olup çalışanlar, iş sağlığı ve güvenliği ile ilgili aldıkları eğitim ve işverenin bu konudaki talimatları doğrultusunda, kendilerinin ve hareketlerinden veya yaptıkları işten etkilenen diğer çalışanların sağlık ve güvenliklerini tehlikeye düşürmemekle yükümlüdür.
- Çalışanlar 19 uncu madde kapsamında ki yükümlülüklerinin yanında COVID-19 hastalığı özel olarak işyerinde alınan tedbirlere uymak ve bu konuda verilen emir ve talimatları uygulamak zorundadır.



COVID-19 HASTALIĞI İLE İLGİLİ SIKÇA SORULAN SORULAR VE CEVAPLARI

6) Hangi durumlarda COVID-19'a bağlı hastalıktan şüphelenmeliyim?

- COVID-19'un en yaygın belirtileri ateş, yorgunluk ve kuru öksürüktür. Bazı hastalarda ağrı, burun tıkanıklığı, burun akıntısı, boğaz ağrısı veya ishal olabilir. Bazı insanlar enfekte olsa bile herhangi bir belirti göstermeyebilir.
- Yukarıdaki belirtiler göz önünde tutulmak suretiyle özellikle aşağıdaki durumlarda işyeri hekimi muayenesi için işyeri sağlık birimine başvurulur:
 - Ateş, öksürük, nefes darlığı,
 - Semptomların başlamasından önceki 14 gün içerisinde yurt dışında bulunma öyküsü veya yurtdışından gelen kişi ile temas,
 - Doğrulanmış COVID-19 enfeksiyonu vakası ile yakın temas,
 - COVID-19 enfeksiyonu hastalarının tedavi edildiği birimlerde görev yapan sağlık personeli,
 - Laboratuvar yöntemleriyle COVID-19 olduğu saptanan olgular.
- Sağlık Bakanlığı' nın COVID-19 ile ilgili güncel açıklamaları takip edilmelidir.

7) İşyerinde COVID-19 hastalığı şüphesi/tanısı bulunan çalışan tespit edildiğinde neler yapılmalıdır?

- COVID-19 hastalık şüphesi bulunan çalışan maske takmak suretiyle işyeri sağlık personeline gitmeli ve işyeri hekimi tarafından değerlendirilmesi yapılmalıdır.
- İşyeri hekimi tarafından çalışanın COVID-19 şüphesi olarak değerlendirilmesi halinde daha önceden belirlenen ve enfeksiyonun yayılmasını önleyecek nitelikte olan bir alanda diğer çalışanlardan izolasyonu sağlanmalıdır.
- Durum işyerinde görevli iş sağlığı ve güvenliği profesyonellerine ve işyeri yetkililerine bildirilir.
- İşyeri hekiminin değerlendirmesine göre veya işyeri sağlık personelinin bulunmadığı durumlarda, Sağlık Bakanlığı İletişim Merkezi 184 aranarak yetkilinin verdiği talimatlar izlenmelidir.
- İlgili yetkili kurum/kurumlar tarafından belirtilen önlemler yerine getirilir.
- İşyeri sağlık biriminde görev yapan personelin kişisel hijyeni ve görev yapılan fiziki mekanın dezenfeksiyon işlemi gerçekleştirilir.
- Enfekte olduğu doğrulanmış çalışanın ayrılmadan önce temas etmiş olabileceği diğer çalışanların maske takılması sağlanarak işyeri sağlık personeline bilgi verilir. Enfekte çalışanın temas ettiği diğer çalışanlar tespit edilerek Sağlık Bakanlığı İletişim Merkezi 184 aranarak yetkilinin verdiği talimatlar izlenmelidir.
- Enfekte olduğu doğrulanmış çalışanın işyerinde çalıştığı ve temas ettiği alanlar dezenfekte edilmelidir.



COVID-19 HASTALIĞI İLE İLGİLİ SIKÇA SORULAN SORULAR VE CEVAPLARI

8) İşyerlerinde, COVID-19'a karşı hangi göz ve yüz koruyucuları tercih etmeliyim?

Enfeksiyon şüphesi olan kişilerle doğrudan temas veya kontaminasyon riski bulunan çalışma ortamlarda, çalışanlar EN 166 standardına uygun tam kapalı tipte göz koruyucu veya yüz koruyucu/siperlik kullanılmalıdır.

9) COVID-19 tanısı ile tedavisi yapılan çalışanın işe dönüşünde neler yapılması gerekmektedir?

Tedavisi yapılan çalışan, sağlık kuruluşu tarafından işe başlamasında sakınca bulunmadığına dair (işe dönüş) rapor ile işverenini bilgilendirerek işine devam eder. İstenmesi halinde işyeri hekimi tarafından sağlık muayenesi yapılması sağlanır.

10) Tıbbi maske nedir?

Tıbbi maskeler takan kişinin ağızından ve burnundan çıkan damlacık ve aerosollerin etrafa yayılmasını engellemek amacıyla kullanılır. Bu maskeler takan kişiyi bakteri veya virüslerden korumak amacıyla tasarlanmamıştır. Tıbbi maskeler kağıt malzemeden veya diğer dokunmamış malzemelerden yapılır ve her kullanımdan sonra atılmalıdır.

11) N95 maske nedir? FFP2/FFP3 maskelerden farklı mıdır?

- N95 maske veya diğer adıyla N95 solunum koruyucu, NIOSH (Amerikan Ulusal Standartları) standardına uygun üretilmiş ürünler olup N95 hava filtrasyon derecesini (42 CFR Part 84) karşılayan, yani havadaki partiküllerin en az %95'ini filtreleyen bir solunum koruyucu tipidir.
- N95 maskeleri, Avrupa Birliği'nin FFP2 maskeleri ve Çin'in KN95 maskeleri gibi farklı yargı alanlarında düzenlenen maskelere eşdeğer kabul edilmektedir. Ancak, performansını belgelemek için diğerlerinden farklı olarak filtre verimliliği, test ajanları, akış hızı ve müsaade edilen basınç düşüşü gibi farklı test kriterleri kullanılır.
- Ülkemizde piyasada olan maskelerin ilgili mevzuat gereği TS EN 149 standardına göre üretilip belgelendirilmiş olması gerekmektedir. Bu ürünler de FFP1, FFP2 ve FFP3 maskelerdir.



COVID-19 HASTALIĞI İLE İLGİLİ SIKÇA SORULAN SORULAR VE CEVAPLARI

12) Tıbbi maskeler ile solunum koruyucular arasındaki farklar nedir?

- Tıbbi maske kullanıcıyı büyük damlacıklardan ve sıçramalardan korurken, karşısındaki kişiyi maske takanın kişinin solunum emisyonlarından korur. Solunum koruyucular ise takan kişinin, büyük damlacıkların yanı sıra ufak aerosol partiküllerine maruziyetini de azaltır.
- Solunum koruyucular yüze tam oturur, tıbbi maskeler yüze tam oturmazlar.
- Tıbbi maskeler kullanıcıya havadaki küçük partikülleri solumak için güvenilir bir koruma düzeyi sağlamaz ve solunum koruması olarak kabul edilmez. TS EN 149 standardına göre üretilmiş FFP2 veya FFP3 koruma sınıfında solunum koruyucu maskeler, büyük ve küçük parçacıklar dahil havadaki parçacıkların çok büyük çoğunluğunu (FFP2 → %94 ; FFP3 → %99) filtreler.

13) Maskelerin üzerindeki işaretler ve rakamlar neyi ifade eder?

TS EN 149 standardına göre üretilmiş solunum koruyucu maskeler koruma düzeyine göre FFP1, FFP2 ve FFP3 olmak üzere üç koruma düzeyine sahiptir. FFP1 maskeler partiküllerin %80'ini filtrelerken bu oran FFP2 maskelerde %94, FFP3 maskelerde ise %99'dur. CE işareti, üzerine iliştiirildiği ürünün insan, hayvan ve çevre açısından sağlıklı ve güvenli olduğunu gösteren Avrupa Birliği'nin Yeni Yaklaşım Direktiflerine uygunluk işaretidir. CE işaretinin sağında yer alan dört haneli numara ürünü belgelendiren onaylanmış kuruluşun kimlik numarasıdır. NR: Nonreusable, yani ürünün 8 saatlik vardiyada bir kez kullanılabileceğini, R: Reusable, ürünün tekrar kullanılabilir olduğunu göstermektedir.

14) Maskelerin güvenli olup olmadığını nasıl anlarım? Sorabileceğim bir mercii var mı?

Toz maskelerinin üzerinde belli işaret ve sembollerin aranması gerekmektedir. Ürünlerin standart numarası (EN 149), CE işareti, CE işaretinin yanında ürünü belgelendiren Onaylanmış Kuruluş kimlik numarası (4 haneli olmak zorunda) ve ürünle birlikte Türkçe kullanım kılavuzunun mevzuat gereği bulunması zorunludur. CE işareti ürünün güvenli olduğu anlamına gelmektedir. Ürünle ilgili şüphemiz var ise e-Devlet Kapısı üzerinden Kişisel Koruyucu Donanımlar Şikâyet İhbar Başvuru ve Takip Sistemi vasıtasıyla bildirim yapabilirsiniz.



COVID-19 HASTALIĞI İLE İLGİLİ SIKÇA SORULAN SORULAR VE CEVAPLARI

15) Hangi maskeyi kullanmalıyım?

- Hizmet sunmuş olduğunuz ürünleri ve muhatap olduğunuz diğer vatandaşları sizden çıkacak damlacık ve partiküllerden korumak amacıyla tıbbi maske kullanılması gerekmektedir.
- Ancak görev yapmakta olduğunuz sektör COVID-19 virüsü taşıma ihtimali yüksek kişiler ile temasınızı gerektirebilecek ve sosyal mesafenizi koruyamayacağınız bir sektör ise kendinizi korumak için mutlaka FFP2 veya FFP3 solunum koruyucu donanımlar kullanmalısınız.
- Hastayla yakın teması zorunlu olan sağlık çalışanı iseniz; FFP2 veya FFP3 solunum koruyucu donanım kullanmalısınız. Tıbbi maskeler sizi bakteri veya virüslerden korumaz. Ancak solunum koruyucu donanımlar ile birlikte yüzünüze ve üzerinize damlacık ve aerosollerin sıçramasını engelleyecek diğer (koruyucu eldiven, tam kapalı (goggle tipi) gözlük ya da tam yüz siperi, koruyucu tulum) kişisel koruyucu donanımları da kullanmalısınız.

16) Ventil maske mi ventilsiz maske mi kullanmalıyım?

Ventil solunum koruyucu donanımların üzerinde çıkıntı şeklinde bulunan plastik parçanın adıdır. Bu kısım yaygın olarak bilinenin aksine filtreleme işlemi yapmaz sadece daha rahat nefes almanıza yardımcı olur. Ventil; siz nefes alırken kapanır, nefesinizi verirken açılarak verdiğiniz nefesi dışarıya tahliye eder. Bu durum takan kişinin konforunu arttırmakla birlikte vermiş olduğu nefesi filtrelemeksizin dışarıya verdiğinden, birlikte aynı ortamda bulunduğunuz diğer kişileri sizden çıkan aerosollerden korumaz. Bu sebeple, eğer COVID-19 enfeksiyonu taşıma ihtimaliniz var ise veya semptom gösteriyorsanız ventil maske takmanız önerilmez.

17) Maske üretmek istiyorum ne yapmam gerekiyor?

- Tıbbi maske üretebilmek için;
Tıbbi cihaz kapsamında tıbbi maske üretmek isteyen üreticilerin, maskelerini TS EN 14683 standardına göre üretmeleri gerekmektedir. Mevzuat gereği gerekli olan belgeler ile İl Sağlık ya da İlçe Sağlık Müdürlüğüne başvuru yapılmalıdır.
- Solunum koruyucu maske üretebilmek için;
Kişisel koruyucu donanım kapsamında maske üretmek isteyen üreticiler, belgelendirme işlemleri için onaylanmış kuruluşa başvurarak ürününü belgelendirmelidir. Belgelendirme sonrası ürüne CE işareti iliştip Türkçe kullanım kılavuzu ile birlikte piyasaya arz edebilir. Ayrıca bir başvuru veya ön izne gerek yoktur.



COVID-19 HASTALIĞI İLE İLGİLİ SIKÇA SORULAN SORULAR VE CEVAPLARI

18) Maskeyi doğru takıp takmadığımdan emin olamıyorum.

- Maskeye dokunmadan önce, ellerinizi su ve sabun ile temizleyin, su ve sabuna erişimin olmadığı durumlarda alkol bazlı bir el antiseptiği kullanın.
- Maskede delik vb. hatalı durumun olup olmadığını inceleyin.
- Maskenin üst tarafı metal şeridin olduğu taraftır.
- Maskenin doğru tarafının dışarıya baktığından emin olun.
- Maskeyi yüzünüze yerleştirin. Maskenin metal şeridini veya sert kenarını, burnunuzun şekline göre kalıplayın.
- Maskenin alt kısmını aşağı doğru çekerek ağızınızı ve çenenizi kapatın.
- Maskenin üzerini ellerimizle kapatarak nefes aldığımızda kenarlardan hava sızıntısı olmadığına emin olunmalıdır.
- Maske yanında koruyucu gözlük de kullanıldığı durumda gözlükte buğulanma oluyorsa maskenin yüze tam olarak oturması sağlanmalıdır.
- Kullanımdan hemen sonra tek kullanımlık maske biyolojik risklere özel kapalı bir atık kutusuna atılmalıdır. Tekrar kullanılabilir ibaresi olan maske saklama ve temizlik şartlarını karşılayacak şekilde muhafaza edin, kullanım miadı dolmaları biyolojik risklere özel kapalı bir atık kutusuna atın.
- Maskeye dokunduktan veya attıktan sonra ellerinizi su ve sabun ile temizleyin, su ve sabuna erişimin olmadığı durumlarda alkol bazlı bir el antiseptiği kullanın.

19) Maskeyi ne sıklıkla değiştirmem gerekiyor? Maskeler tekrar tekrar kullanılabilir mi?

EN 149 standardına sahip solunum koruyucu maskeler tekrar kullanılabilir veya tek vardiyalık kullanımla sınırlı olanlar yani tekrar kullanılamaz olmak üzere iki çeşittir. Tekrar kullanılabilir maskelerin üzerinde “R” (Reusable) işareti bulunur, tekrar kullanılamaz olan maskelerde “NR” (Nonreusable) işareti bulunur. COVID-19 virüsüne karşı koruma için tek kullanımlık NR işareti olan maskeler önerilmektedir. Maskenin kullanımı esnasında yırtılması veya kirlenmesi durumlarında yenisiyle değiştirilmelidir. Normal şartlar altında ise maskenin kullanım süresini ortam koşullarını dikkate alarak kullanıcı belirler. Maske uygun şekilde çıkarılıp tekrar kullanılacağı durumlarda maskenin dış yüzeyi iç kısma kesinlikle temas etmeyecek şekilde ambalajında ya da kilitli bir poşette saklanmalıdır.

20) Maskeyi nasıl çıkarmalıyım?

Maske, burun ağız ve çeneyi içine alan yoğun kirlenmenin gerçekleştiği ön kısmına dokunmadan ve yüze temas ettirmeden, baş ve ense bandından tutarak çıkarılmalıdır.



COVID-19 HASTALIĞI İLE İLGİLİ SIKÇA SORULAN SORULAR VE CEVAPLARI

21) Maske taktığımda nelere dikkat etmem gerekir?

Maskenin burun, ağız ve çeneyi içerisine alan dış kısma kesinlikle dokunulmamalıdır. Dokunulması durumunda el hijyeni sağlanmalıdır. Maskeler kesinlikle ortak kullanılmamalıdır.

22) Yemek yemek veya bir şeyler içmek istiyorum, bu sürede maskeyi ne yapmam gerekiyor?

- Yemek yemek, bir şeyler içmek ve benzeri sebeplerle maskeyi çıkarmanız ve sonra tekrar takmanız gerekiyorsa, maskenizi varsa kendi poşeti içinde, yoksa başka temiz ve kilitli bir poşet içerisine koyarak dış ortamdan izole bir şekilde muhafaza etmelisiniz. Kullandığımız maskeyi, diğer maskeler ile aynı poşet veya kabin içerisine asla koymayınız.
- Her kullanım öncesi, maskenin deforme olup olmadığını kontrol ediniz.
- Maskeyi takmadığımız süre boyunca maskeyi asla boynunuza indirerek ya da baş üstüne çıkararak kullanmayınız. Bu hareketler; maskenin iç kısmına bakteri ve virüslerin bulaşmasına veya maskeyi tekrar taktığınızda bunları solumanıza sebep olabilir. Taşıyıcı olmanız durumunda ise bulunduğunuz ortama yayılmasına sebep olabilecektir.

23) Maskeler dezenfektan, kolonya ve tuzlu su ile temizlenerek kullanılabilir mi?

Böyle bir uygulama maskenin koruyucu özelliğini ortadan kaldıracığından önerilmez.

24) Virüsten korunmak için nasıl bir eldiven kullanmalıyım?

Tek kullanımlık eldivenlerin kullanılması uygun olacaktır. Bu noktada eldivenleri belli periyotlarda yenisiyle değiştirmek gerekmektedir. Ayrıca eldiveni yüzümüze, ağızımıza, gözümüze götürerek temas ettirmememiz COVID-19'a neden olan virüsten korunmak için çok önemli bir husustur.



COVID-19 HASTALIĞI İLE İLGİLİ SIKÇA SORULAN SORULAR VE CEVAPLARI

25) İşyerlerinde ve evlerde kullandığımız maske, eldiven ve diğer hijyen malzemelerini nereye atmalıyız? Bu malzemelerin bertarafı nasıl yapılmalıdır?

- Çevre ve Şehircilik Bakanlığı'nın yayımlamış olduğu "Tek Kullanımlık Maske, Eldiven gibi Kişisel Hijyen Malzeme Atıklarının Yönetiminde Covid-19 Tedbirleri" genelgesi doğrultusunda bertaraf işlemleri yapılmalıdır. Bu kapsamda evlerden ve işyerlerinden kaynaklanan tek kullanımlık maske, eldiven, mendil gibi kişisel hijyen malzemesi atıklar yırtılmaya dayanıklı plastik çöp poşetlerinde küçük miktarlar halinde toplanmalı, ağzı sıkıca kapatılan (bağlanan) çöp torbaları daha sonra yırtılma riskine karşı ikinci bir torbaya konulmalıdır. Atık üzerinde virüsün hayatta kalma olasılığının en alt seviyeye indirilmesi için atık torbalarının en az 72 saat süreyle diğer insanların ve hayvanların erişemeyeceği bir oda veya balkonda bekletilmesi gerekmektedir. Atıklar atık toplama saatinden kısa bir süre önce çıkarılmalı ve 'diğer atık' olarak evsel atık kapsamında yönetilmek üzere belediyeye teslim edilmesi sağlanmalıdır. Belediyeler tarafından maske, eldiven ve diğer kişisel hijyen malzeme atıklarının biriktirilmesi ve teslimine yönelik yapılacak duyuru ve talimatlara da ayrıca riayet edilmelidir.
- Toplama, taşıma ve depolama sırasında oluşabilecek dökülme ve/veya sızıntı suyuna yönelik tedbirler alınmalı, kirlilik oluşması durumunda kirlenen yüzeyler dezenfekte edilmelidir. Yüzey ve alan temizliğinde kireç çözücü, çamaşır suyu, dezenfektan kullanımı faydalı olacaktır. İşyerlerinde atıkların toplanması, taşınması ve bertarafında görevlendirilen çalışanların çalışma sırasında eldiven ve maske gibi kişisel koruyucu donanım kullanması, atıkla temas etmemeye dikkat etmesi, toplama ve taşıma işlemleri sırasında özel iş elbisesi giymesi sağlanmalıdır. Görevli çalışanların yanında yeterli miktarda dezenfektan bulundurulması ve gerek kullanılan ekipmanlarının gerekse de kişisel malzemelerin dezenfektan ile temizlenmesine özen gösterilmelidir.

26) İş güvenliği uzmanı, işyeri hekimi ve işyeri sağlık personelinin kullanacağı Kişisel Koruyucu Donanımların özellikleri nasıl olmalıdır?

- Tam kapalı göz koruyucu veya yüz koruyucu/siperlik (EN-166),
- Koruyucu kıyafet (EN-14126),
- Solunum koruyucu (EN-149/FFP2 veya FFP3) ventilsiz maskeler,
- Eldiven (EN ISO 374-5 ve biyolojik risk piktogramlı virüs piktogramlı)
- Bu önlemler, Covid-19 korunma özelinde hazırlanmış olup işyerinizdeki diğer riskler de dikkate alınarak uygun Kişisel Koruyucu Donanımlar'ın belirlenmesi gerekmektedir.



COVID-19 HASTALIĞI İLE İLGİLİ SIKÇA SORULAN SORULAR VE CEVAPLARI

27) İSG profesyonelleri olarak işyeri ziyaretlerinde COVID-19 hastalığına yakalanma riskimiz ve bu hastalığı diğer işyerlerine bulaştırma olasılığımız oldukça fazladır. Bu süreçte İSG profesyonelleri işyeri ziyaretlerine ara verilebilir mi?

COVID-19 enfeksiyonu ile mücadelede, İSG profesyonellerinin işyerlerine rehberlik etmesi büyük önem arz etmektedir. İSG profesyonelleri, işyerleri ziyaretlerinde, toplu kullanıma açık ortamlarda bulunmamaya çalışmalı, sosyal mesafeye ve el-yüz temizliğine dikkat ederek işverenlere ve çalışanlara yol göstermelidir. Ziyaretler esnasında, COVID-19 hastalığı sürecinde güncellenen risk değerlendirmesi ve acil durum planı kapsamında belirlenen kişisel koruyucu donanımları kullanılmalıdır.

28) Yıllık çalışma planında belirtilen faaliyetleri yerine getiremiyoruz. Ne yapmamız gerekir?

Yıllık çalışma planında belirtilen, yerine getirilmediği takdirde işyerinde kazaya sebep olabilecek (iş ekipmanlarının periyodik kontrolü gibi) durumlar, sosyal mesafe ve hijyen kurallarına uyularak yerine getirilmelidir. Ancak toplu olarak yapılması gereken acil durum tatbikatı, eğitim vb. durumlar yıllık çalışma planı güncellenerek daha ileri bir tarihte yerine getirilebilir.

29) Risk değerlendirmesinin süresi doldu? Bu süreçte risk değerlendirmesini nasıl güncelleyeceğiz?

Risk değerlendirmesi kısımlar halinde, mümkün olan en az kişi ile sosyal mesafeye dikkat edilerek yapılmalıdır. Risk değerlendirmesi dokümantasyon işleri evlerde bireysel bilgisayarlar ile yapılmalıdır. Risk değerlendirmesi işyerinin elektronik belge yönetim sistemi var ise onun vasıtası ile elektronik imza ile imzalanabilir.

30) Çalışanlara COVID-19 tanısını OSGB'de görevli işyeri hekimi verebilir mi?

COVID-19 tanısı Sağlık Bakanlığı'nın yetkilendirdiği hastaneler tarafından konulmaktadır.

31) İSG profesyonelleri olarak bu süreçte işyerlerinde çalışma ortamı gözetimi yapacak mıyız?

26/3/2020 tarihinde İSG-KATİP üzerinde yayımlanan duyuruda İSG profesyonelleri tarafından işyerlerinde COVID-19 riskine karşı işverenlere önerilmesi gereken tedbirler yayınlanmıştır. Bu doğrultuda uzaktan çalışma, video konferans ve gerektiği durumlarda saha gözetimi yapılarak rehberlik ve danışmanlık görevleri yerine getirilmelidir.



COVID-19 HASTALIĞI İLE İLGİLİ SIKÇA SORULAN SORULAR VE CEVAPLARI

32) İSG profesyonelleri olarak bu süreçte işyerlerinde hangi dokümanlardan faydalanabiliriz?

Genel Müdürlüğümüz ve diğer resmi kurumlar tarafından yayımlanan rehber, afiş ve duyuruların takip edilmeli, gereklilikleri yerine getirilmelidir.

33) OSGB ve eğitim kurumları vize yerinde incelemeleri ne zaman gerçekleştirilecektir?

COVID-19 sebebiyle vize yerinde inceleme aşamasına gelen kurumların yerinde incelemeleri ileri bir tarihte gerçekleştirilecektir. Bu süreçte, söz konusu kurumlar mevzuatta belirtilen sürelerden etkilenmeyecektir.

34) OSGB ve eğitim kurumları adres değişikliği yerinde incelemeleri ne zaman gerçekleştirilecektir?

COVID-19 sebebiyle adres değişikliği yerinde inceleme aşamasına gelen kurumların yerinde incelemeleri ileri bir tarihte gerçekleştirilecektir. Bu süreçte, kurumlardan taahhüt talep edilerek kurumun mağduriyetini önlemek adına taşınmasına izin verilebilecektir.

35) Yetkilendirilen eğitim kurumlarının eğitim programları ne zaman başlayacaktır?

Konuya ilişkin duyurularımız, İSGGM resmi internet sayfasında (www.isggm.gov.tr) ilan edilecektir.

36) 16.05.2020 tarihinde planlanan İSG sınavı yapılacak mı?

Sınav ÖSYM tarafından 7/11/2020 tarihine ertelenmiştir. Sınava ilişkin gelişmelerle ilgili bilgi almak için Genel Müdürlüğümüzün ve ÖSYM' nin duyuruları takip edilmelidir.

37) COVID-19 salgını süresince, mesai saatleri içerisinde OSGB'nin açık tutulması şartı aranacak mıdır?

Hayır, salgın sebebiyle uzaktan çalışma /esnek çalışma modeline geçiş yapıldığından bu zorunluluk aranmayacaktır.



COVID-19 HASTALIĞI İLE İLGİLİ SIKÇA SORULAN SORULAR VE CEVAPLARI

38) Çalışanlara verilen temel iş sağlığı ve güvenliği eğitimleri (ilk eğitimler de dahil olmak üzere) COVID-19 hastalığı nedeniyle uzaktan eğitim şeklinde düzenlenebilir mi?

Çalışanlara, “Çalışanların İş Sağlığı Ve Güvenliği Eğitimlerinin Usul Ve Esasları Hakkında Yönetmelik” kapsamında verilmesi gereken eğitimlerin, COVID-19 hastalığı nedeniyle Bakanlığımızın yayımladığı "İşyerlerinde Koronavirüsten (COVID-19) Korunma Tedbirleri" başlıklı duyuruda uzaktan eğitim şeklinde verilmesi önerilmektedir. Salgın durumunun bitmesi halinde temel iş sağlığı ve güvenliği eğitimlerinin Yönetmelik hükümleri uyarınca verilmesi gerekmektedir.

39) Çalışanlara, “Çalışanların İş Sağlığı ve Güvenliği Eğitimlerinin Usul ve Esasları Hakkında Yönetmelik” kapsamında verilmesi gereken eğitimlerin, "İşyerlerinde Korona virüsten (COVID-19) Korunma Tedbirleri" başlıklı duyuruda uzaktan eğitim şeklinde verilmesi önerilmiştir. Bununla beraber eğitimler için gerekli altyapının bulunmaması durumunda nasıl bir yol izlenmelidir?

Eğitimlerin uzaktan eğitim, telekonferans gibi yöntemlerle icra edilmesi, uzaktan eğitim gibi yöntemlerin uygulanamayacağı eğitimlerin ise sosyal mesafe ve hijyen kuralları göz önünde bulundurularak en az kişi ile icra edilmesi gerekmektedir."

40) 6331 Sayılı Kanunun Sağlık Gözetimi Başlıklı 15 inci maddesinin birinci fıkrası gereği yapılması gereken sağlık muayeneleri COVID-19 hastalığı nedeniyle ertelenebilir mi?

6331 sayılı İş Sağlığı ve Güvenliği Kanununun 15 inci maddesinin birinci fıkrasının (a) bendinde “Çalışanların işyerinde maruz kalacakları sağlık ve güvenlik risklerini dikkate alarak sağlık gözetimine tabi tutulmalarını sağlar” hükmü yer almaktadır. Buna göre, COVID-19 hastalığı yeni bir risk faktörü olarak değerlendirilmeli ve işyeri hekiminin gerekli önlemler alınarak periyodik muayeneler yapılmalıdır. Şüphe duyulması halinde Sağlık Bakanlığının 184 numaralı danışma hattı aranarak, yönlendirmeler uygulanmalı ve/veya Sağlık Bakanlığı'nın ilgili sağlık kuruluşu ile iletişime geçilerek çalışanın sevki sağlanmalıdır.



COVID-19 HASTALIĞI İLE İLGİLİ SIKÇA SORULAN SORULAR VE CEVAPLARI

41) COVID-19 dikkate alınarak yapılacak olan Risk Değerlendirilmesinde hangi hususlar dikkate alınmalıdır?

- 29/12/2012 tarihli ve 28512 sayılı Resmî Gazete’de yayımlanan İş Sağlığı ve Güvenliği Risk Değerlendirmesi Yönetmeliğinde yer alan hükümler ile aşağıda sayılan hususlar dikkate alınarak risk değerlendirilmesi yapılmalıdır.
- İnsan sağlığına zararlı olan veya olabilecek biyolojik etkenlerin sınıflandırılması.
- Yetkili makamların, çalışanların sağlığını korumak için biyolojik etkenlerin denetim altına alınması hakkındaki önerileri.
- Çalışanların yaptıkları işler sonucunda ortaya çıkabilecek hastalıklarla ilgili bilgiler.
- Çalışanların yaptıkları işler sonucunda ortaya çıkabilecek alerjik veya toksik etkiler.
- Yaptıkları işlerle doğrudan bağlantılı olarak çalışanların yakalandığı hastalıklar ile ilgili bilgiler.
- Bununla birlikte, özellikle bu dönemde çalışanların da kişisel özellikleri de dikkate alınarak belirlenecek teknik/mühendislik ve idari/organizasyonel önlemler belirlenmeli ve uygulanmalıdır.

42) Risk değerlendirilmesi ve acil durum planları COVID-19 salgını nedeni ile yenilenmeli midir?

İşyeri dışından kaynaklanan ve işyerini etkileyebilecek yeni bir tehlikenin ortaya çıkması durumunda risk değerlendirilmesi ve acil durum planlarının yenilenmesi gerekmektedir. COVID-19 hastalığına ilişkin riskler değerlendirilmelidir.

43) COVID-19 salgını nedeniyle çalışanların periyodik sağlık muayeneleri yenilenmeli midir? COVID-19 salgını nedeniyle işverenlerin yükümlülükleri nelerdir?

- 6331 sayılı İş Sağlığı ve Güvenliği Kanununun 4 üncü maddesinde işveren yükümlülükleri belirlenmiş olup işverenler, mesleki risklerin önlenmesi, eğitim ve bilgi verilmesi dâhil her türlü tedbirin alınması, organizasyonun yapılması, gerekli araç ve gereçlerin sağlanması, sağlık ve güvenlik tedbirlerinin değişen şartlara uygun hale getirilmesi ve mevcut durumun iyileştirilmesi için çalışmalar yapmalıdır.
- İşverenler, 4üncü madde kapsamındaki yükümlülüklerinin yanında COVID-19 salgınına özel olarak işyerinde bazı tedbirleri almalıdır. Bu kapsamda, Bakanlığımız internet sayfasında “İşyerlerinde Koronavirüse (Covid-19) Karşı Alınması Gereken Önlemler” başlıklı bilgilendirme rehberi yayınlanmış olup internet adresi aşağıda yer almaktadır. https://ailevecalisma.gov.tr/media/41159/isyerlerinde_koronavirus_covid-19_karsi_alinan_onlemler.pdf



COVID-19 HASTALIĞI İLE İLGİLİ SIKÇA SORULAN SORULAR VE CEVAPLARI

44) Mart/Nisan/Mayıs aylarında çalışanların periyodik muayenesi ve bu muayene sonucunda işyeri hekiminin karar verilen tetkikler yapılması gerekmektedir. İşyeri hekiminin çalışanların sağlık kuruluşlarına yönlendirilmesi gerekiyor ancak salgın sebebiyle hastaneler yoğunluktur ve çalışanın hastaneye gitmesi durumunda enfekte olma ihtimali mevcut. Bu durumda ne yapmak gerekir?

COVID-19 salgını yeni bir risk faktörü olarak değerlendirilmeli ve periyodik muayeneler gerekli koruyucu önlemler alınmak suretiyle işyeri hekimi tarafından yapılmalıdır. 50'den az çalışanı olan az tehlikeli işyerleri için aile hekimliklerinden rapor talep edilebilir. Bununla beraber salgın nedeniyle hastanelerde yaşanan yoğunluk, sağlık personelinin salgını önlemeye odaklanmış olması, enfeksiyona yakalanma riskinin bulunması nedeniyle çok acil olmayan iş, işlemler ve tetkikler için hastanelere sevk yöntemi tercih edilmemelidir. Tetkikler ile ilgili hizmetler, Sağlık Bakanlığı'nın yetki verdiği gezici İSG araçları eliyle çalışan sayısına göre yapılacak program çerçevesinde peyderpey alınabilir. İşyeri hekimi; çalışanların sağlığını artıran biyolojik risklere karşı korumak, rahatsızlığı bulunan çalışan için gerekli tedbirleri almak, her türlü önleyici hekimlik faaliyetini uygulamak, çalışanları sağlık risklerine ve alınan tedbirlere ilişkin bilgilendirmek, işyerinde hijyen kurallarının uygulanmasını sağlamak ve tüm yapılanları onaylı deftere işleyerek gerekli olan kayıtları da çalışan sağlık dosyasına eklemek zorundadır.

45) COVID-19 nedeniyle OSGB'mizin hizmet verdiği bazı işyerlerinde işin çalışması durdurulmuş ve çalışanlar evlerine gönderilmiştir. Bu çalışanların sigortalılık bildirimleri ise devam etmektedir. Çalışma faaliyetlerinin durdurulduğu işyerlerine rutin hizmetler için gitmesi gereken İSG profesyonellerimiz işyerlerine girememektedir. Onaylı deftere ulaşamamaktadır. Bu durumda ne yapmalıyız?

COVID-19 salgını nedeniyle tamamen kapanan ve çalışmayı sonlandıran işyerleri için iş sağlığı ve güvenliği hizmeti zorunluluğu bulunmamaktadır. Çalışanlarına ücretsiz izin veren işveren, bu durumun başladığı ve sonlandığı tarihi SGK il/ilçe müdürlüğüne bildirmelidir. Ancak, çalışanlarının SGK primlerini ödemeye devam eden işveren, çalışanlarına ücretli izin vermiş demektir. Bu durumda olan işyerleri ile evden/uzaktan çalışma gibi bir yöntemle çalışmaya devam eden işyerleri için çalışma hayatı kesintiye uğramamış olduğundan iş sağlığı ve güvenliği yükümlülükleri de aynı şekilde devam eder.

46) OSGB ve eğitim kurumları ilk başvuru işlemleri yerinde incelemeleri ne zaman gerçekleştirilecektir?

COVID-19 sebebiyle ilk başvuru yerinde inceleme aşamasına gelen kurumların incelemeleri ileri bir tarihte gerçekleştirilecektir. Bu süreçte, kurumlardan taahhüt talep edilerek kurumun mağduriyetini önlemek adına geçici yetki belgesi düzenlenecektir.



COVID-19 HASTALIĞI İLE İLGİLİ SIKÇA SORULAN SORULAR VE CEVAPLARI

47) OSGB olarak hizmet verdiğimiz işyerleri COVID-19 salgını sebebiyle İçişleri Bakanlığı'nın yayınlamış olduğu genelge kapsamında işyerlerini kapattılar. (İçişleri Bakanlığı'nın yayınlamış olduğu genelge kapsamında olmasa dahi) kapanan işyerlerinin İSG-KATİP sözleşmelerini düşürmem gerekir mi? Aylık fatura kesmeye devam edebilir miyim? İSG-KATİP sözleşmelerini düşürmeyip aylık fatura kesmesem olur mu?

İçişleri Bakanlığı genelgeleri sonrasında işyerleri zorunlu olarak kapanan ve faaliyetleri duran işyerlerinin iş sağlığı ve güvenliği hizmeti alma zorunluluğu mevcut değildir. Bu durumda olan işyerleri için İSG-KATİP sözleşmelerinin sonlandırılması mümkündür. Herhangi bir hizmet verilmeyen işyerine fatura kesilmesi uygun değildir. Ancak işveren ve OSGB'nin karşılıklı mutabakatı halinde İSG-KATİP sözleşmesinin devam etmesinde bir sakınca bulunmamaktadır.

48) Kısa çalışma ödeneğine OSGB'ler de başvurabilir mi? Başvurabilirse şartları nelerdir? Kısa çalışma ödeneğine başvuran OSGB'ler hizmetine devam edecek mi? Kısa çalışma ödeneğine başvuran işyerlerine verilen iş sağlığı ve güvenliği hizmetlerine devam edilecek mi? İSG-KATİP sözleşmeleri devam edecek mi? Hizmet OSGB tarafından sunuluyor ise fatura kesilecek mi?

Kısa çalışma ödeneğine diğer işyerleri gibi OSGB'ler de başvurabilmektedir. Kısa çalışma ödeneğinin başvuru şartları www.iskur.gov.tr/isveren/kisa-calisma-odeneği internet adresinde izah edilmiştir.

49) OSGB firmasıyız ve şuan 65 yaş üstü ataması yapılmış işyeri hekimlerimiz var sokağa çıkma yasağı sebebiyle hizmet verememektedir ancak Bakanlık tarafında yapılan çağrı kapsamında sağlıkçıların göreve çağırılması nedeniyle 65 yaş ve üstü olan işyeri hekimlerimizde COVID-19 salgını sürecinde bilgilendirme amacıyla görev alabilirler mi?

65 yaş ve üzeri olan ve bu sebeple sokağa çıkma yasağı bulunan sağlık çalışanlarının kronik herhangi bir rahatsızlığı bulunmaması ve salgın hastalığın herhangi bir belirtisini göstermemesi halinde görevlerini ifa etmeleri önünde bir engel bulunmamaktadır.

50) Evden çalışma / nöbetleşe çalışma gibi uygulamalara geçmiş olan işyerlerine verilen iş sağlığı ve güvenliği hizmetleri ile bu işyerleri ile yapılan İSG-KATİP sözleşmeleri devam edecek mi?

Evden/uzaktan çalışma, dönüşümlü/nöbetleşe çalışma uygulamaları çalışma hayatında var olan uygulamalardır. Bu yöntemlerle çalışmaya devam eden işyerleri için çalışma hayatı kesintiye uğramamış olduğundan iş sağlığı ve güvenliği yükümlülükleri de aynı şekilde devam eder.



COVID-19 HASTALIĞI İLE İLGİLİ SIKÇA SORULAN SORULAR VE CEVAPLARI

51) COVID-19 ile ilgili sektörlere özgü önlemler için hangi site/sosyal medya bağlantıları takip edilebilir? Ayrıca COVID-19 ile ilgili olarak Genel Müdürlüğünüzün yayınlarını nereden takip edebilirim?

<https://www.saglik.gov.tr/>

Genel Müdürlüğümüz duyuru ve bilgilendirmeleri için:

<https://www.ailevecalisma.gov.tr/isggm>

Güncel dokümanlara erişim için:

<https://www.twitter.com/isggmd>

<https://www.instagram.com/isggmd>

<https://www.facebook.com/isggmd>

52) İşyerlerinde salgınla mücadele faaliyetleri ne şekilde koordine edilmelidir?

Genel Müdürlüğümüz tarafından yayınlanan “İşyerlerinde Koronavirüse (COVID-19) Karşı Alınması Gereken Önlemler” dokümanında da anlatıldığı üzere salgınla mücadele faaliyetleri iş sağlığı ve güvenliği kurulunun bulunduğu işyerlerinde kurul tarafından, diğer işyerlerinde ise; işveren veya vekili koordinesinde, bulunması halinde işyeri hekimi, iş güvenliği uzmanı ve diğer sağlık personeli ile çalışan temsilcisi ve mümkünse ilk yardım eğitimi almış veya tecrübesi olan kişilerden oluşan hazırlık ekibi tarafından yürütülmelidir. Sağlık hizmeti sunan işyerlerinde, iş sağlığı ve güvenliği kurulu, bulunması halinde enfeksiyon kontrol komiteleri ile işbirliği içerisinde faaliyetlerini yürütmelidir. Hazırlık ekibi, alınacak tedbirlerle ilgili çalışmaları yürütmeli, işyerindeki hijyen ve temizlik konularında gerekli çalışmaları yürütmeli, kurum içi ve kurum dışı iletişimi koordine etmeli, acil durum planını güncel tutmalıdır. Kurul ya da hazırlık ekibi; resmi makamların tavsiye kararlarını ve İş Sağlığı ve Güvenliği Genel Müdürlüğü tarafından yayınlanan bilgilendirmeleri takip etmekle ve gereğini yapmakla yükümlüdür.

https://www.ailevecalisma.gov.tr/media/41159/isyerlerinde_koronavirus_covid-19_karsi_alinan_onlemler.pdf



İŞ SAĞLIĞI VE GÜVENLİĞİ
GENEL MÜDÜRLÜĞÜ

 isggmd

COVID-19 HASTALIĞI İLE İLGİLİ SIKÇA SORULAN SORULAR VE CEVAPLARI

53) İnşaat işlerinde COVID-19 için ne tür önlemler alabiliriz?

- İş yerinde birden fazla işverenin bulunması durumunda birlikte hareket edilmesi gerekmektedir.
- Mevcut acil durum planları ve risk değerlendirmeleri güncellenmeli, ayrıca salgına karşı bir eylem planı geliştirilmelidir. Bu planda hazırlık ekibinde görevli çalışanlar ile sorumlulukları belirlenmelidir.
- İSG Profesyonelleri tarafından virüsten korunma yöntemlerinin anlatıldığı eğitimler verilmeli ve gerekli bilgilendirmeler yapılmalıdır.
- Çalışanların molaları ve yemek araları sosyal mesafeyi koruyacak şekilde düzenlenmelidir.
- Büyük çalışma ekiplerinin daha küçük gruplar şeklinde düzenlenmesi önemlidir. Bu kapsamda vardiya usulü çalışmaya geçilmesi veya vardiya sayılarının artırılması önerilmektedir.
- İşyerine ziyaretçi giriş çıkışlarını kısıtlanmalıdır.
- Şantiyeye yeni gelen malzemeler, kullanılmadan önce erişime uzak bir kısımda malzemenin özelliğine göre belirlenecek süre kadar bekletilmelidir.
- Evden çalışma imkanı olan personel evden çalışmaya yönlendirilmelidir.
- Aciliyeti olmayan etkinlikler iptal edilmelidir.
- Toplantılar sınırlandırılmalı ve kalabalık düzenlenmemelidir.
- Toplantılarda sosyal mesafeye dikkat edilmeli, asgari sayıda kişi ile yapılmalıdır. Mümkün olduğunca çevrimiçi veya konferans görüşmesi yoluyla toplantı yapılmalıdır.
- Çalışanların giydikleri tulum vs. kıyafetler hijyen kurallarına göre yıkanmalı ve havalandırılmalı, iş kıyafetleri ile gündelik kıyafetler ayrı tutulmalıdır.
- Yatakhane, yemekhane, lavobolar gibi grup halinde bulunan ortamlarda gerekli tedbirler alınmalıdır.
- Ulaşım amacıyla kullanılan servis araçlarında gerekli tedbirler alınmalıdır.
- İşyerlerine girişlerde çalışanların ateşi, uygun kişisel koruyucu donanımlar kullanılmak suretiyle, temassız ateş ölçer ile ölçülmeli ve ateşi saptanan çalışan işyeri sağlık personeline bildirilmelidir. Sağlık personelinin bulunmadığı durumlarda, Sağlık Bakanlığı İletişim Merkezi 184 aranarak yetkilinin verdiği talimatlar izlenmelidir.



COVID-19 HASTALIĞI İLE İLGİLİ SIKÇA SORULAN SORULAR VE CEVAPLARI

54) Şantiyede kalabalık alanlarda COVID-19 tehlikelerine karşılık ne tür tedbirler almalıyız?

- İş planlaması, çalışmalarda büyük gruplar oluşturulmadan ve çalışanlar arasında sosyal mesafe korunacak şekilde yapılmalıdır. Grupların kendi içinde ve birbirleriyle etkileşimleri asgari düzeyde tutulmalıdır. Çalışanların diğer kişilerle fiziksel teması sınırlandırılmalıdır.
- Malzeme ve ekipman vb. taşınması mümkünse mekanik sistemlerle el değmeden yapılmalıdır. Mümkün olmadığı durumlarda ise üzerlerinde bulunabilecek virüslerin yayılmasını önlemek için streç film benzeri ile kaplanarak taşınmalıdır. İnsan ve malzeme akışının az olduğu, güneş ışığı alan, kuru ortamlarda depolanmalıdır.
- COVID-19 hastalığı ve korunma yöntemleri konusunda çalışanlar bilgilendirilmelidir. Şantiye alanları ve ofislerin giriş çıkışlarına ve diğer bilgilendirme panolarına bilgilendirme broşürleri ile görseller asılmalıdır.
- Ortak alanlar ve iş istasyonları, tezgahlar, kulplar, kapı kolları, paylaşılan araçlar ve ekipmanlar gibi sıkça ve farklı kişilerce temas edilen tüm yüzeylerin rutin temizliği yapılmalıdır.
- Tek kullanımlık el havlusu ve temassız çöp kovalarından yararlanılmalıdır. Yeniden kullanılabilir malzemeler ve ekipmanlar dezenfekte edilmelidir.
- Çalışanların giydikleri tulum vs. kıyafetler hijyen kurallarına göre yıkanmalı ve havalandırılmalı, iş kıyafetleri ile gündelik kıyafetler ayrı tutulmalıdır.
- Yatakhane, yemekhane, lavobolar gibi grup halinde bulunan ortamlarda gerekli tedbirler alınmalıdır.
- Ulaşım amacıyla kullanılan servis araçlarında gerekli tedbirler alınmalıdır.

55) Şantiyelerdeki yatakhane, yemekhaneler, lavabolar vb. ortamlarda kalabalık olarak bulunmak durumunda kalıyoruz. Bu durumlarda nasıl korunacağımız konusunda bilgi verir misiniz?

- Yemekhane, yatakhane, dinlenme alanları, tuvalet, lavabo ve banyolar gibi sosyal alanlarda sosyal mesafenin korunmasına yönelik önlemler alınmalıdır.
- Yemekler çalışanlara kumanya olarak ve hijyenik ambalajlar içerisinde uygun kıyafet (eldiven, maske, bone, önlük) kullanan personel tarafından dağıtılmalıdır. Yemekler sosyal mesafe gözetilerek yenmeli hem yemek hem ambalaj atıkları daha önce belirlenmiş, işaretlemesi yapılmış ve üstü kapatılabilen yerlere konulmalıdır ve kısa süre içerisinde insan ve malzeme akışının olmadığı yerlere taşınmalıdır.
- Kapalı ambalajlarda kumanya temininin mümkün olmadığı durumlarda, yemek sırasında çalışanlar arasındaki sosyal mesafe korunacak şekilde ve kalabalık olmayan gruplar halinde çalışanların yemekhaneye alınmalıdır. Grupların kendi içinde ve birbirleriyle etkileşimleri asgari düzeyde tutulmalıdır.



COVID-19 HASTALIĞI İLE İLGİLİ SIKÇA SORULAN SORULAR VE CEVAPLARI

- Yemekhane ve yatakhane, ofis ortamları ve diğer kapalı mekânların düzenli bir şekilde havalandırılmalı ve dezenfeksiyonu sağlanmalıdır. Kulplar, kapı kolları gibi sıkça ve farklı kişilerce temas edilen tüm yüzeylerin rutin temizliği yapılmalıdır.
- Çalışanlara etkin el yıkama teknikleri hakkında eğitim verilmelidir. Hem çalışma alanları içinde hem de diğer sosyal alanlarda (dinlenme alanları, yemekhane, yatakhane vb.) yeterli ve uygun miktarda su, sabun ve el dezenfektanları bulundurulmalıdır.
- Tek kullanımlık tuz, karabiber uygulamasına geçilmesi, ambalajlı ekme ve su kullanılması, çatal bıçakların bulaşık makinesinden çıktıktan hemen sonra ambalajlanması gibi düzenlemeler yapılmalıdır.
- Tek kullanımlık el havlusu ve temassız çöp kovalarından yararlanılmalıdır.

56) Şantiyelere aynı araçla kalabalık olarak gitmemiz isteniyor. Ne yapmamız gerekir?

- Şantiyelere aynı araçla kalabalık olarak gidilmesi gereken durumunda işverenin aşağıda belirtilen hususlarda önlem alması gerekmektedir.
- Servis araçlarının özellikle sık temas edilen yüzeyleri başta olmak üzere temizlik ve hijyeninin sık aralıklarla sağlanması,
- Servis kullanan çalışanların, araç içerisindeki yüzeylere temasının mümkün olduğunca azaltılması,
- Servis araçlarının taşıma kapasitesinin yarıya indirilmesi ve çalışanların sosyal mesafeyi koruyacak şekilde oturması,
- Araç girişlerine el dezenfektanlarının konulması,
- Seyahat süresince araç içerisinde şoför ve tüm yolcuların maske takmaları.

57) Şantiye ortamında birçok çalışma arkadaşı ve işverenlerle yakın temasta bulunmak zorunda kalıyoruz. Ne tür önlemler almamız gerekmektedir?

- Diğer kişilerle fiziksel temas engellenmelidir.
- Aciliyeti olmayan etkinlikler iptal edilmelidir.
- Toplantılar sınırlandırılmalı ve kalabalık düzenlenmemelidir.
- Toplantılarda sosyal mesafeye dikkat edilmeli, asgari sayıda kişi ile yapılmalıdır. Mümkün olduğunca çevrimiçi veya konferans görüşmesi yoluyla toplantı yapılmalıdır.
- Çalışma ortamları sosyal mesafeye dikkat edilecek şekilde revize edilmeli, uzaktan çalışması mümkün olan çalışanlar için düzenleme yapılmalıdır.



COVID-19 HASTALIĞI İLE İLGİLİ SIKÇA SORULAN SORULAR VE CEVAPLARI

58) Yer altı maden işletmelerinde COVID-19 görülebilir mi?

- Virüsün bulaşma sebeplerinden en önemlilerinden biri sosyal mesafenin korunamaması olarak açıklanmaktadır. Taşıyıcı ya da enfekte bir çalışanın madende diğer çalışanlarla temas etmesi sonucu hastalık her yerde görülebilir.
- Yeraltı maden işletmeleri mekanik veya doğal havalandırma sistemleri ile havalandırılmakta olup ısı, nem, toz ve havanın tüm yeraltı işletmesini dolaşması nedeniyle yayılıma uygun ortam bulunmaktadır. Bu faktör de ele alındığında hastalığın diğer işyerlerinde olduğu gibi maden işletmelerinde de görülmesi mümkündür.

59) Maden işletmelerinde COVID-19'un yayılmasını engellemek için neler yapılmalıdır?

- Mevcut acil durum planları ve risk değerlendirmeleri güncellenmeli, ayrıca salgına karşı bir eylem planı geliştirilmelidir. Bu planda hazırlık ekibinde görevli çalışanlar ile sorumlulukları belirlenmelidir.
- Yeraltı işletmeleri için havalandırma sistemleri gözden geçirilerek, gerekiyor ise salgının yayılma riskini azaltacak şekilde yeniden düzenlenmelidir.
- İSG Profesyonelleri tarafından virüsten korunma yöntemlerinin anlatıldığı eğitimler verilmeli ve gerekli bilgilendirmeler yapılmalıdır.
- Çalışanların giydikleri tulum vs. kıyafetler hijyen kurallarına göre yıkanmalı ve havalandırılmalı, iş kıyafetleri ile gündelik kıyafetler ayrı tutulmalıdır.
- Aciliyeti olmayan etkinlikler iptal edilmelidir.
- Toplantılar sınırlandırılmalı ve kalabalık düzenlenmemelidir.
- Toplantılarda sosyal mesafeye dikkat edilmeli, asgari sayıda kişi ile yapılmalıdır. Mümkün olduğunca çevrimiçi veya konferans görüşmesi yoluyla toplantı yapılmalıdır.
- İhtiyaçlar öncelikle stoklardan karşılanmaya çalışılmalı, yürütülmesi zorunlu olan madencilik faaliyetleri ise çalışanlar arası teması önleyecek ve sosyal mesafeyi koruyacak bir çalışma planı çerçevesinde yürütülmelidir.
- Yemekhane ve lavobolar gibi grup halinde bulunan ortamlarda gerekli tedbirler alınmalıdır.
- Ulaşım amacıyla kullanılan servis araçlarında gerekli tedbirler alınmalıdır.
- İşyerlerine girişlerde çalışanların ateşi, uygun kişisel koruyucu donanımlar kullanılmak suretiyle, temassız ateş ölçer ile ölçülmeli ve ateşi saptanan çalışan işyeri sağlık personeline bildirilmelidir. Sağlık personelinin bulunmadığı durumlarda, Sağlık Bakanlığı İletişim Merkezi 184 aranarak yetkilinin verdiği talimatlar izlenmelidir.



COVID-19 HASTALIĞI İLE İLGİLİ SIKÇA SORULAN SORULAR VE CEVAPLARI

60) Maden ocaklarında çalışırken virüse karşı korumak amacıyla N95 maskesi mi takmalıyım?

- Maden ocakları, yapılan iş nedeniyle tozlu çalışma ortamı oluşan yerlerdir. Bu sebeple, maden ocağında çalışanların solunum koruyucu kullanması zorunludur. Bu amaçla, kişisel maruziyet ölçümleri sonucu, işyerinizin İSG Profesyonelleri tarafından size önerilen maskeleri takmanız önem arz etmektedir. TS EN 149 standardına uygun olarak üretilmiş koruma seviyesi FFP2 veya FFP3 solunum maskelerini kullanmanız önerilmektedir.
- N95 maskeler Amerikan Standartlarına göre sınıflandırılmış maske türünü ifade etmektedir. TS EN 149 No'lu standarda göre bu maskelerin muadilleri FFP2 sınıfı koruma sağlayan solunum koruyuculardır.

61) Tarım Sektöründe COVID-19 önlemleri nelerdir?

- Hazırlanmış olan risk değerlendirmesi ve acil durum planları COVID-19 kapsamında güncellenmeli, çalışan/çalışan temsilcileri bu konuda bilgilendirilmelidir.
- Çalışan eğitimleri mümkünse uzaktan eğitim şeklinde, mümkün değilse sosyal mesafe ve hijyen kuralları dikkate alınarak verilmelidir.
- Tarım alanlarına ziyaretçi giriş çıkışı mümkün olduğunca kontrol altında tutulmalıdır.
- İlaçlama ekipmanları, küçük el aletleri ve ortak kullanılan ekipmanın her kullanımda temizliği yapılmalı ve mümkünse alkol bazlı dezenfektanla dezenfekte edilmelidir.
- Traktör, tarım makineleri ve diğer iş ekipmanının mümkünse ortak kullanımı önlenmeli, temas edilen yüzeyler sık sık temizlenmelidir.
- Çalışanlar işe başlamadan önce ve çalışma süresince belirli aralıklarla en az 20 saniye boyunca su ve sabun kullanarak ellerini yıkamalıdır. Çalışma alanları mümkünse sık sık havalandırılmalıdır.
- Tarım ilacı uygulamaları en az sayıda çalışan ile ve İSG profesyonellerinin önerdiği uygun kişisel koruyucu donanım kullanılarak yapılmalıdır.
- Belirli aralıklarla, işyeri sağlık personeli tarafından COVID-19 odaklı sağlık kontrolleri yapılmalıdır.
- COVID-19 şüphesi durumunda varsa işyeri hekimi bilgilendirilmeli ya da Sağlık Bakanlığı İletişim Merkezi 184 aranarak yetkilinin verdiği talimatlar izlenmelidir.
- Kapalı alanlar (sera vb.) sık sık havalandırılmalıdır.



COVID-19 HASTALIĞI İLE İLGİLİ SIKÇA SORULAN SORULAR VE CEVAPLARI

62) Mevsimlik tarım çalışanları için COVID-19 için ekstra bir önlem alınmalı mıdır?

- Şehirlerarası seyahat edecek olan mevsimlik tarım çalışanları İçişleri Bakanlığı Genelgesi dikkate alınarak taşınmalıdır.
- Mevsimlik tarım çalışanlarının yaşam ve barınma alanları artırılarak sosyal mesafeyi koruyacak şekilde asgari sayıda kişinin bir arada olması sağlanmalıdır.
- Banyo, mutfak ortak toplanma alanları ve çalışanların taşınması için kullanılan toplu taşıma araçlarının temizlik ve hijyeni sık aralıklarla sağlanmalıdır.
- Çalışanların kullandığı toplu taşıma araçları ile tek seferde en fazla kapasitelerinin yarısı dolacak kadar çalışan işyerlerine götürmeli, bu esnada sosyal mesafe kuralına özen gösterilmelidir. Çalışanların işyerine getirilmesi ve götürülmesi sırasında işletmeye giriş çıkış yapan personel servis görevlilerinin de hijyen kurallarına dikkat etmeleri önemlidir.
- Mevsimlik tarım çalışanlarının ateşi, işe başlamadan önce, temassız ateş ölçer ile ölçülmeli ve yüksek ateş tespit edilen çalışan izole edilerek işyeri sağlık personeline yönlendirilmelidir. Sağlık personeli olmadığı durumlarda ise Sağlık Bakanlığı İletişim Merkezi 184 aranarak yetkilinin verdiği talimatlar izlenmelidir.

63) Hayvancılık işlerinde COVID-19'a karşı ne tür önlemler alınmalıdır?

Diğer sektörlerde olduğu gibi hijyen, sosyal mesafe gözetilerek gerekli tedbirler hayvancılık sektöründe de alınmalıdır. Hayvanların dolaştığı ve barındığı alanlarda hijyen kurallarına dikkat edilmeli, özellikle pire kene sivrisinek gibi böcek grubu için belirli aralıklarla ilaçlama yapılmalı, yapılan çalışmalar mümkünse minimum sayıda çalışanla yürütülmelidir.

64) Eczacılar için COVID-19 kapsamında ne tür önlemler alınabilir?

- Eczaneler düzenli olarak havalandırılmalı ve zeminin dezenfeksiyonu sağlanmalıdır.
- Özellikle müşterinin temas ettiği POS cihazı, kapı kolu gibi sıkça ve farklı kişilerce temas edilen tüm yüzeylerin rutin temizliği yapılmalıdır.
- Çalışanlar, ellerini 20 saniye boyunca sabunla yıkamalı ve çalışmalarını sırasında yüzük saat bileklik gibi aksesuarlar kullanmamalıdır.
- Müşterilerin işyeri ortamına girmeden ya da sırayla girerek ilaçların teslim edilmesini sağlayacak bir sistem kullanılmalıdır.
- Hasta ile eczane çalışanı ve hastalar arasında sosyal mesafe sağlanmalıdır.
- Bölme veya perde gibi bulaşmayı önleyici bir yapı kullanılmalıdır.
- COVID-19 şüphesi durumunda Sağlık Bakanlığı İletişim Merkezi 184 aranarak yetkilinin verdiği talimatlar izlenmelidir.



COVID-19 HASTALIĞI İLE İLGİLİ SIKÇA SORULAN SORULAR VE CEVAPLARI

65) Kargo ve Teslimat çalışanları için COVID-19 kapsamında ne tür önlemler alınabilir?

- Çalışanlar düzenli olarak ellerini dezenfekte etmeli ve çalışma sırasında yüzük, saat, bileklik gibi aksesuarları kullanmamalıdır.
- İş süresince çalışanların ellerini yüzlerine sürmemesi ve tek kullanımlık eldiven kullanması gerekmektedir.
- Eldiven çıkarılırken eldivenin dış tarafına temas edilmemesi gerekmektedir.
- Teslimat sırasında temastan kaçınılmalı, mümkün olduğunca temassız ödeme tercih edilmeli bu işlemler sırasında maske ve eldiven kullanılması sağlanmalıdır.
- İmza işlemi için müşterinin kendi kalemını kullanması yönünde yaklaşım sergilenmelidir.
- Sürüş sırasında temas edilen yüzeyler ve eğer kullanılıyorsa POS cihazının alkol bazlı dezenfektanla temizlenmesi önerilmektedir.
- Çalışanların müşteriler ve iş arkadaşlarıyla tokalaşmaması ve sosyal mesafeyi korumaları gereklidir.
- COVID-19 şüphesi durumunda Sağlık Bakanlığı İletişim Merkezi 184 aranarak yetkilinin verdiği talimatlar izlenmelidir.

66) Market çalışanları için COVID-19 kapsamında ne tür önlemler alınabilir?

- Marketlerde mümkünse internetten sipariş düzenine gidilmelidir.
- Markete uygun sayıda müşterinin sırayla alınmasına özen gösterilmelidir.
- Mağaza içi hijyen ve kontrol periyodu sıklaştırılmalıdır.
- Müşterilerin ambalajsız gıdalara temas etmesi engellenmelidir.
- Maskesiz müşteriler markete alınmamalıdır.
- Mağaza içi uygun noktalara mağaza giriş ve çıkışlarına ve özellikle kasa bölümüne alkol bazlı el dezenfektanları yerleştirilmelidir.
- Alışveriş arabası, sepet, POS cihazı ve raf gibi yoğun temas ihtimalinin olduğu yerler sık sık dezenfekte edilmelidir.
- Ödeme noktalarında sosyal mesafeye dikkat edilmelidir. Temassız ödeme tercihi mümkünse kullanılmalıdır.
- Yazarkasa, bant sistemi, klavye ve ekranlar sık sık dezenfekte edilmelidir.
- COVID-19 şüphesi durumunda Sağlık Bakanlığı İletişim Merkezi 184 aranarak yetkilinin verdiği talimatlar izlenmelidir.



COVID-19 HASTALIĞI İLE İLGİLİ SIKÇA SORULAN SORULAR VE CEVAPLARI

67) COVID-19 ile ilgili olarak ofis çalışanları ne tür önlemler alabilir?

- Eller sıkça ve parmak aralarını da içerecek şekilde sabunlanarak en az 20 saniye süreyle yıkanmalıdır.
- Eller yüze ve göze değdirilmemelidir.
- Aciliyeti olmayan etkinlikler iptal edilmelidir.
- Toplantılar sınırlandırılmalı ve kalabalık düzenlenmemelidir.
- Toplantılarda sosyal mesafeye dikkat edilmeli, asgari sayıda kişi ile yapılmalıdır. Mümkün olduğunca çevrimiçi veya konferans görüşmesi yoluyla toplantı yapılmalıdır.
- Merdiven korkulukları, asansör, zil butonları, kulplar, kapı kolları, klavye, mouse, fotokopi makinesi vb. ofis araçları gibi sıkça ve farklı kişilerce temas edilen tüm yüzeylerin rutin temizliği yapılmalı, sık sık dezenfekte edilmelidir.
- Çok gerekmedikçe asansör kullanılmamalıdır.
- Ofisler sık sık havalandırılarak sosyal mesafe gözetilerek şekilde düzenleme yapılmalı, imkânlar dahilinde uzaktan veya dönüşümlü çalışma planlaması yapılarak personel irtibatı en aza indirilmelidir.
- COVID-19 şüphesi durumunda Sağlık Bakanlığı İletişim Merkezi 184 aranarak yetkilinin verdiği talimatlar izlenmelidir.

68) COVID-19 nedeniyle ithalat denetimleri kapsamında Ticaret Bakanlığınca alınan numunelerin İSGÜM KKD Test Laboratuvarında analizlerin ve testlerin yapılmasına devam edilecek mi?

Kurumumuz personeli, bu süreçte COVID-19 salgın koşullarını da göz önünde bulundurarak çalışmakta olup gelen numunelerin analizleri ve testleri devam etmektedir. Ancak virüsün bulaşmasına engel olmak için numuneler süre olarak daha fazla bekletilmektedir. Bu sebeple numunelerin sonuçları normalden daha geç raporlanmaktadır.

69) COVID-19 pandemisi nedeniyle Asbest Söküm Uzmanlığı eğitimi aksayacak mı ya da iptal edilecek mi?

COVID-19 pandemisine karşı alınan tedbirlere ilişkin yayımlanan genelge ve tavsiye kararları doğrultusunda yılın ikinci yarısına ertelenmiştir. Eğitim kayıtları, başvuru duyurularının yapılmasının ardından e-devlet üzerinden alınacak olup eğitim tarihleri İSGÜM internet sitesinde duyurulacaktır.

Asbest Söküm Uzmanlığı Eğitimlerine dair bilgilendirme İSGÜM resmi internet sayfasında (www.isgum.gov.tr) duyurulacaktır.



COVID-19 HASTALIĐI İLE İLGİLİ SIKÇA SORULAN SORULAR VE CEVAPLARI

70) 2020 yılında ILO Pnömokonyoz Radyografileri Uluslararası Sınıflandırması Okuyucu eğitimi verilmesi planlanıyor mu?

ILO Pnömokonyoz Radyografileri Uluslararası Sınıflandırması Okuyucu eğitimlerine dair bilgilendirme İSGÜM resmi internet sayfasında (www.isgum.gov.tr) duyurulacaktır.



İŞ SAĐLIĐI VE GÜVENLİĐİ
GENEL MÜDÜRLÜĐÜ

isggmd